

ИНВЕСТИЦИОННЫЙ ПАСПОРТ

**Муниципального образования
Усть-Пристанский район Алтайского
края**

**с. Усть-Чарышская Пристань
2024 год**

Уважаемые инвесторы!

Мы рады видеть Вас на территории

Усть-Пристанского района Алтайского края!

Открытость и доступность информации – одно из важных условий развития успешного бизнеса.

В инвестиционном паспорте Вы сможете найти достоверную информацию о социально-экономическом развитии района, ознакомиться с историей района, природными и трудовыми ресурсами, ознакомиться с административно-территориальным устройством. Администрация Усть-Пристанского района надеется, что инвестиционный паспорт привлечет Ваше внимание к территории и станет первоисточником знакомства с районом!

Глава

Усть-Пристанского района Светлана Александровна Шипулина

Общие сведения

Усть-Пристанский район образован 24 марта 1924 года и расположен в центральной части края. Районный центр – с. Усть-Чарышская Пристань находится в 166 км от г. Барнаула, с которым, а также с другими городами и районами края, имеется только автомобильное сообщение.

Рельеф равнинный. По территории района протекают реки Обь и Чарыш, 8 мелких речек, имеется 115 озер. Из зверей на территории района обитают: лось, коза, норка, ондатра, барсук, волк, рысь, лиса, белка, корсак; из птиц: утка, чайка, куропатка серая.



Благоприятные природные условия способствовали раннему освоению территории района людьми еще в каменном веке. Заселение же территории началось с 1720 года.

История района уникальна как с точки зрения развития высокоприбыльного зернового производства, так и местной перерабатывающей, маслодельной, мукомольной, кожевенной промышленности. Река Обь выполняла роль подъездного пути к железной дороге. Во время летней навигации по ней вывозились продукты со всей Западной Сибири, а потом, по железной дороге, на Урал. Отправляли, в основном, зерновой хлеб (причем именно пшеницу) в Новосибирск, Барнаул, Томск, Тюмень. Еще один вид продукции – сливочное масло – шло, в основном, на экспорт в Европу – в Данию, Голландию, Германию. Речная пристань в 19-м веке была ведущей наравне с Бийском, Барнаулом,

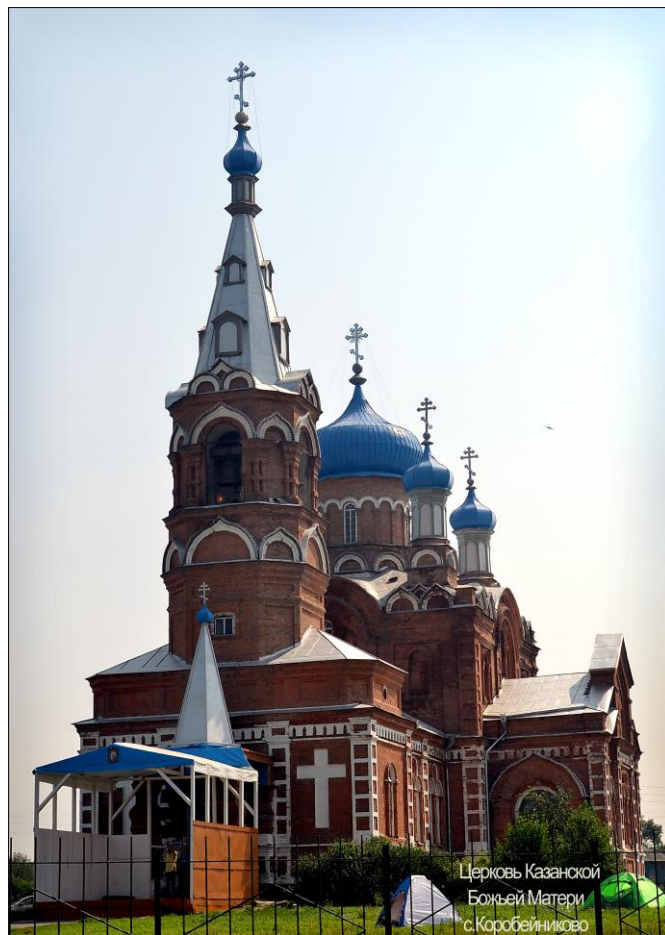
Камнем на Оби, Семипалатинском и Павлодаром. В конце 19-го века территория района входила в Нижнечарышскую волость, которая насчитывала 73 населенных пункта.

Территория района в современных границах занимает площадь 270 тысяч га и подразделена на 13 сельских Советов. В 21 населенном пункте, по состоянию на 1 января 2023 года, проживает 9282 человека, в том числе в Усть-Чарышской Пристанни – 3,8 тысяч человек, население представлено русскими, немцами, украинцами, белорусами и алтайцами.

На территории Усть-Пристанского района на государственном учете состоит 57 памятников: 7 памятников истории, 15 памятников погибших в годы Великой Отечественной войны, 16 памятников архитектуры, 19 памятников археологии (2 из них – это курганный могильник «Камышенка» и городище «Елбанка» – федерального значения). Много уникальных архитектурных сооружений украшают центр села Усть-Чарышская Пристань: это жилой дом купца Морозова (в настоящее время районный музей), купеческий магазин (в настоящее время магазин), жилой дом священника, здание церковно-приходской школы (магазин), мельничный комплекс, магазин и жилой дом купца Шестакова (центральная районная библиотека и Детская школа искусств), дом купца Щиголева и магазин купца Тупакова.

В селе Коробейниково действует православный храм Казанской иконы Божией Матери. Строился он в течение 5 лет (с 1900 по 1905 годы) под руководством строителя-зодчего Борзенкова, средства на постройку жертвовало местное население. Высота храма около 35 м, площадь 670 м². Внутри помещения имеется зал и три рабочих комнаты. Он украшен росписью, имеет много святых икон и главную – большой образ Казанской Божией Матери. Такого архитектурного строения не было во всей Сибири.

В 1937 году церковь была закрыта и использовалась под хозяйственные нужды. Восстановлен храм в 1994 году по инициативе и непосредственном участии президента предприятия «Полиэкс» из г. Бийск А.В. Карпова. Храм вторично освящен. Сейчас в с. Коробейниково открыт Богородице Казанской мужской монастырь.

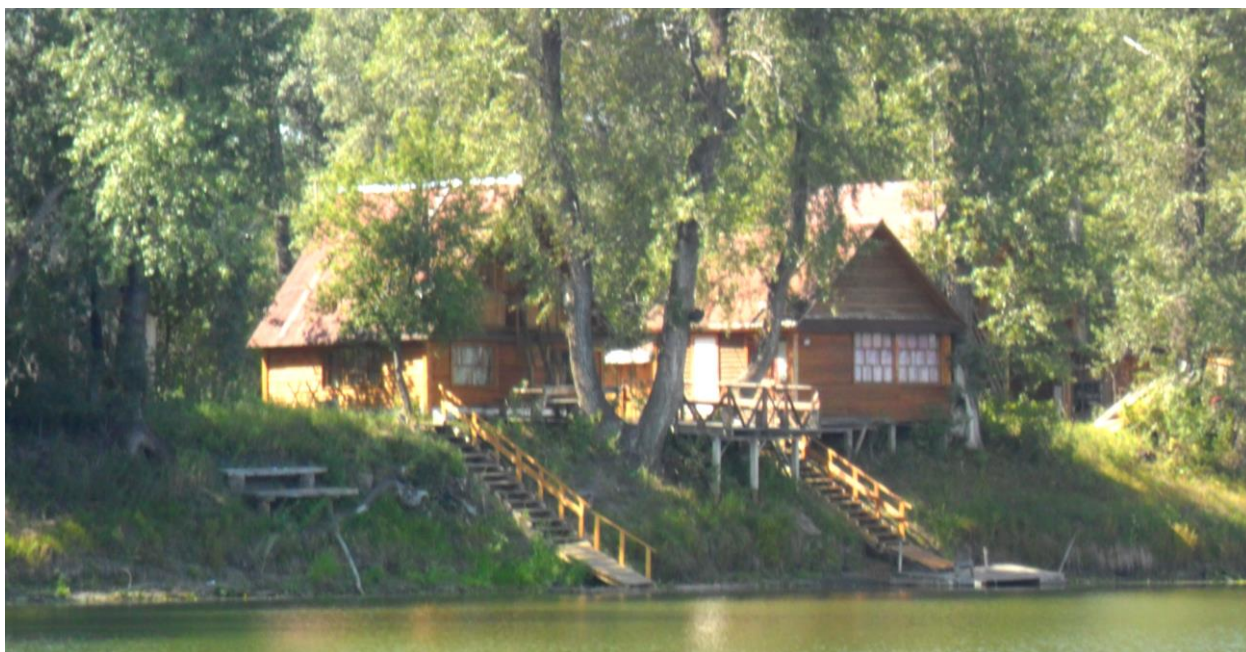


Церковь Казанской
Божией Матери
с. Коробейниково

2. Географическое положение. Площадь территории. Природные ресурсы.

Усть-Пристанский район расположен в Центральной части Алтайского края, граничит с Алейским, Топчихинским, Троицким, Быстроистокским, Петропавловским, Усть-Калманским районами и занимает территорию площадью 2704 км², расстояние до г. Барнаул – 177 км, до г. Алейск – 65 км.

Территория района расположена в центральной части Приобского плато и представляет собой слабоволнистую равнину, расчлененную на увалы параллельно выпуклой ложбине стока. Протекают такие крупные реки, как Обь и Чарыш, а также имеется множество озер, проток и малых речек. В поймах рек – заросли кустарника, в степи – березовые колки.



Почвы, в основном, черноземные (43%) и пойменно-луговые (31%). Леса занимают 44038 га. Климат – умеренно-континентальный.

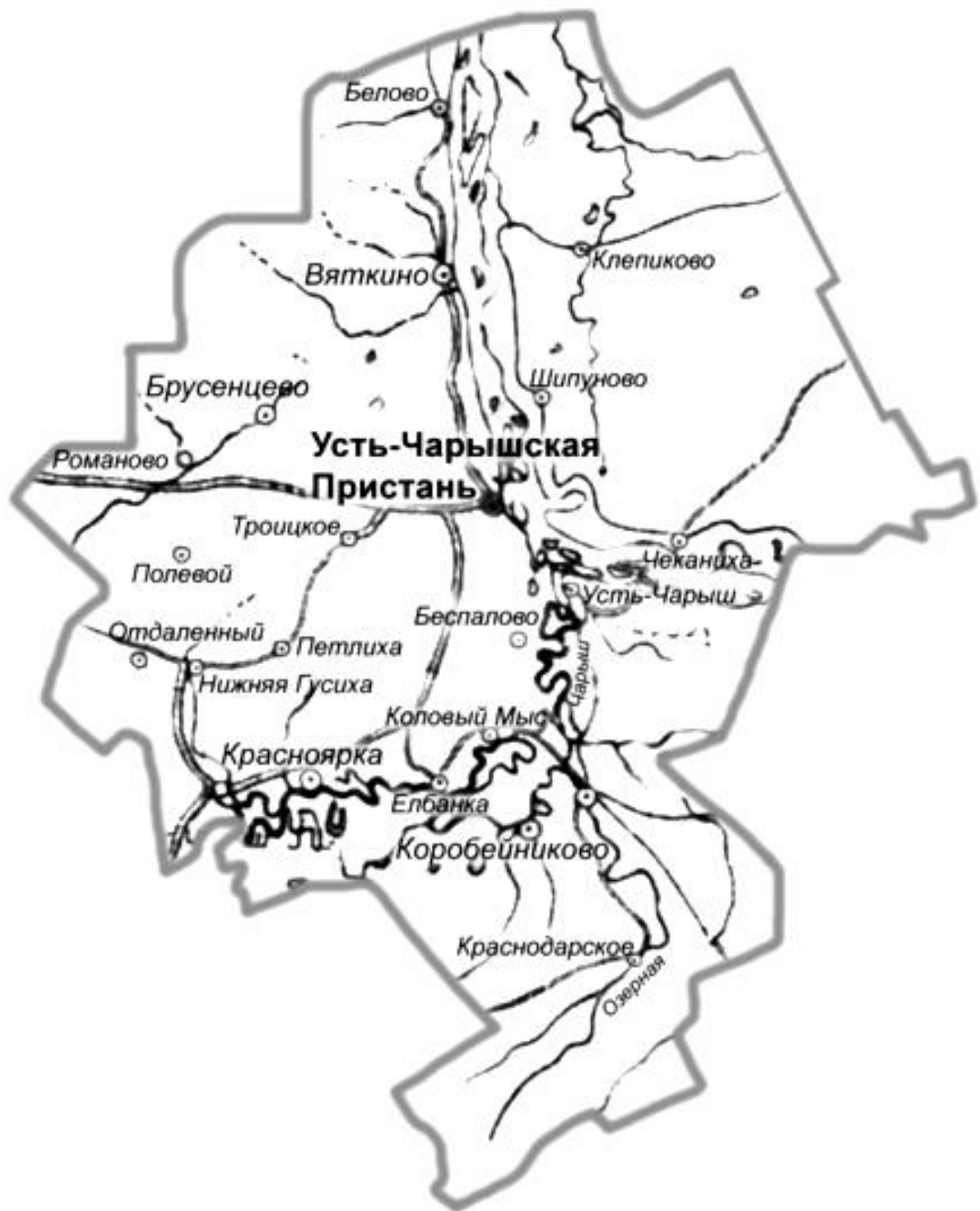
Растительные ресурсы района дают определенное количество сырья для деревообрабатывающей промышленности.

Основное сельскохозяйственное направление района – производство зерна, молочно-мясное животноводство. Полезные ископаемые района представлены строительными песками, песчано-гравийной смесью, глинами.

Площадь сельхозугодий 175721 га, в том числе пашни – 113039 га. Общая площадь населенных пунктов 4876 га, что составляет 1,8% от площади района.

Географическое положение района не оказывает существенного действия на развитие реального сектора и предпринимательства: удаленность от городов, отсутствие автомобильных трасс и железнодорожных магистралей федерального значения.

3. Географическая карта территории



4. Экологическая ситуация

Залесенность и закустаренность территории района составляет 20%. Лесом и кустарником занято 54587 га, из них 1087 га полежащими полосами. В пределах пойм рек распространены поименно-луговые и поименно-болотные почвы. Имеется 1708 га кислых почв, подвержено ветровой эрозии 13687 га, водной – 29568 га. Для района основной задачей обработки почв является сохранение влаги, предотвращение стока зимних осадков, защита почв от ветровой и водной эрозии, и эти задачи разрешаются при внедрении почвозащитной системы земледелия. Строительство и ремонт существующих противоэрозионных водозадерживающих сооружений: плотин, водонаправляющих валов, выполаживание оврагов не проводилось в районе более 25 лет.



На территории района расположено 3 особоохраняемые природные территории. Это Госзаказник «Обской», цель его действия - содержание зоны покоя для диких животных в охотничьи промысловые сезоны, и два геологических памятника природы федерального значения: разрез четвертичных отложений, расположен левый берег реки Оби с. Вяткино; опорный разрез кайнозойских отложений, расположен – левый берег реки Обь в с. Белово. Данные памятники находятся под присмотром землепользователей и предназначены для научных исследований.

5. Население

В 21 населенных пунктах проживает 9,3 тысяч человек, в том числе в Усть-Чарышской Пристанни – 3,8 тысяч человек, население представлено русскими, немцами, украинцами, белорусами и алтайцами.

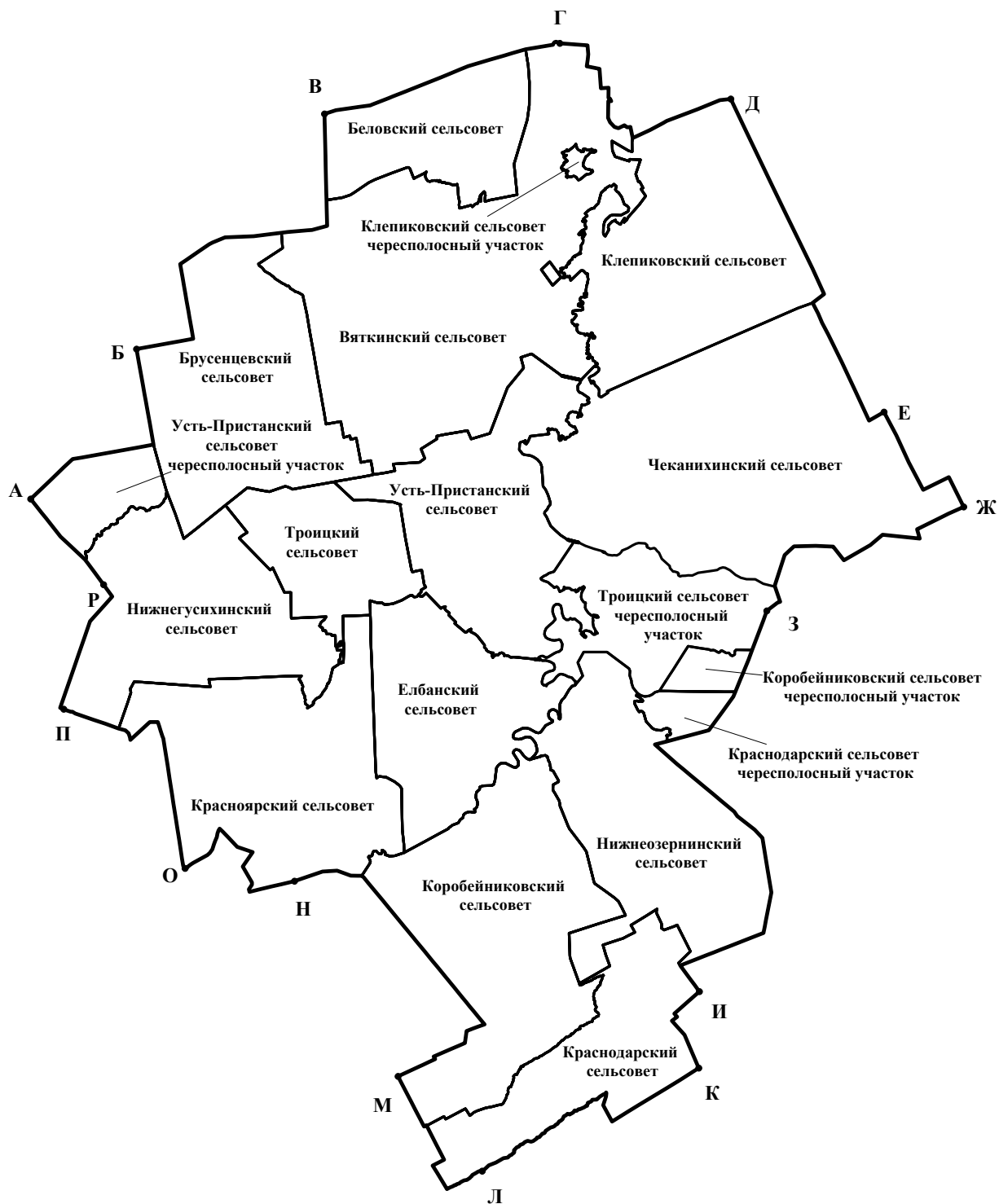
Среднегодовая численность постоянного населения за 2023 год составила 9365 человек. В последние годы отмечается сокращение населения района за счет естественной убыли и выбытия за пределы района.

Рождающееся поколение не восполняет поколения своих родителей, происходит интенсивный процесс старения, уменьшается численность трудоспособного и детского населения.

Тенденция обострения демографической ситуации в районе связана не только со снижением рождаемости, малодетности семей, ростом преждевременной смертности, но и падением средней продолжительности жизни. Сохраняется миграционный отток населения в городскую местность.

6. Административно-территориальное устройство.

Территория района в современных границах занимает площадь 270 тысяч га и подразделена на 13 сельских Советов.



Муниципальные образования

Беловский сельсовет:

Состав: с. Белово

Адрес: 659585 Алтайский край, Усть-Пристанский район, с. Белово, ул. Школьная, 25-1

Руководитель: Глава Беловского сельсовета Котыхов Александр Васильевич

Телефон: (38554) 26-1-10

Брусенцевский сельсовет:

Состав: с. Брусенцево, с. Романово

Адрес: 659583 Алтайский край, Усть-Пристанский район, с. Брусенцево, ул. Пушкина, 49

Руководитель: Глава Брусенцевского сельсовета Чернов Андрей Викторович

Телефон: (38554) 28-5-43, 28-5-21

Вяткинский сельсовет:

Состав: с. Вяткино

Адрес: 659584 Алтайский край, Усть-Пристанский район, с. Вяткино, ул. Целинная, 4

Руководитель: Глава Вяткинского сельсовета Ведешов Сергей Николаевич

Телефон: (38554) 26-3-19

Елбанский сельсовет:

Состав: с. Елбанка, пос. Коловый Мыс

Адрес: 659591 Алтайский край, Усть-Пристанский район, с. Елбанка, ул. Школьная, 17

Руководитель: Глава Елбанского сельсовета Скорозвон Виктор Петрович

Телефон: (38554) 27-3-34

Клепиковский сельсовет:

Состав: с. Клепиково, с. Камышенка

Адрес: 659586 Алтайский край, Усть-Пристанский район, с. Клепиково, ул. Советская, 21

Руководитель: Глава Клепиковского сельсовета Барсуков Владислав Игоревич

Телефон: (38554) 27-1-43

Коробейниковский сельсовет:

Состав: с. Коробейниково

Адрес: 659595 Алтайский край, Усть-Пристанский район, с. Коробейниково, ул. Центральная, 61

Руководитель: Глава Коробейниковского сельсовета Виноградова Людмила Васильевна

Телефон: (38554) 23-3-04

Краснодарский сельсовет:

Состав: с. Краснодарское

Адрес: 659596 Алтайский край, Усть-Пристанский район, с. Краснодарское, ул. Новая, 22

Руководитель: Глава Краснодарского сельсовета Кольцов Владимир Николаевич

Телефон: (38554) 24-4-43

Красноярский сельсовет:

Состав: с. Красноярка

Адрес: 659592 Алтайский край, Усть-Пристанский район, с. Красноярка, ул. 50 лет Октября, 6

Руководитель: Глава Красноярского сельсовета Ситников Александр Николаевич

Телефон: (38554) 25-3-43, 25-3-24

Нижнегусихинский сельсовет:

Состав: с. Нижняя Гусиха, пос. Отдаленный, пос. Петлиха
 Адрес: 659582 Алтайский край, Усть-Пристанский район, с. Нижняя Гусиха, ул. Кирова, 17
 Руководитель: Глава Нижнегусихинского сельсовета Тимонов Александр Николаевич
 Телефон: (38554) 29-3-43, 29-3-25

Нижнеозернинский сельсовет:

Состав: с. Нижнеозерное
 Адрес: 659594 Алтайский край, Усть-Пристанский район, с. Нижнеозерное, ул. Юбилейная, 18
 Руководитель: Глава Нижнеозернинского сельсовета Сурова Людмила Витальевна
 Телефон: (38554) 24-5-43, 24-8-29

Троицкий сельсовет:

Состав: с. Троицкое
 Адрес: 659598 Алтайский край, Усть-Пристанский район, с. Троицкое, ул. Комсомольская, 17
 Руководитель: Глава Троицкого сельсовета Кладова Ольга Викторовна
 Телефон: (38554) 28-3-42, 28-3-93

Усть-Пристанский сельсовет:

Состав: с. Усть-Чарышская Пристань, с. Усть-Чарыш, с. Беспалово
 Адрес: 659580 Алтайский край, Усть-Пристанский район, с. Усть-Чарышская Пристань, ул. Пушкина, 23
 Руководитель: Глава Усть-Пристанского сельсовета Астраханцева Ольга Сергеевна
 Телефон: (38554) 22-2-73, 22-3-73

Чеканихинский сельсовет:

Состав: с. Чеканиха
 Адрес: 659597 Алтайский край, Усть-Пристанский район, с. Чеканиха, ул. Лесная, 16а
 Руководитель: Глава Чеканихинского сельсовета Князева Ирина Павловна
 Телефон: (38554) 27-7-43

7. Органы местного самоуправления

Структура МО

1. Администрация Усть-Пристанского района Алтайского края
2. Районный Совет депутатов

Администрация района:

- глава района:

Шипулина Светлана Александровна, телефон (38554) 22-3-71

- заместитель главы района;

, телефон (38554) 22-1-71

- заместитель главы Администрации района по социальным вопросам;

Сапрыкин Анатолий Владиславович, телефон (38554) 22-2-06

Комитеты Администрации района:

- комитет по образованию:

Председатель комитета по образованию: Гроссу Елена Ивановна,
телефон (38554) 22-4-46

- комитет по культуре;

Председатель комитета по культуре: Попова Татьяна Ивановна,
телефон (38554) 22-5-94

- комитет по финансам, налоговой и кредитной политике;

Председатель комитета по финансам, налоговой и кредитной политике: Буркова Татьяна Юрьевна, телефон (38554) 22-3-46

- комитет по управлению муниципальным имуществом;

Председатель комитета по управлению муниципальным имуществом: Муравьева Вера Владимировна, телефон (38554) 21-3-83

- комитет по агропромышленному комплексу;

Председатель комитета по агропромышленному комплексу: Гроссу Евгений Георгиевич,
телефон (38554) 22-3-32

- комитет по экономике;

Председатель комитета по экономике: Позднякова Ирина Николаевна,
телефон (38554) 22-4-36

Отделы Администрации района:

- общий отдел;

Начальник общего отдела: Уварова Ольга Сергеевна,
телефон (38554) 22-1-36

-организационный отдел;

Заведующий организационным отделом: Стрельцова Екатерина Александровна,
телефон (38554) 22-1-65

- архивный отдел;

Заведующий архивным отделом: Астраханцева Ольга Витальевна,
телефон (38554)22-6-07

- отдел по физкультуре, спорту и делам молодежи;

Начальник отдела по физкультуре, спорту и делам молодежи: Уткин Юрий Николаевич,
телефон (38554) 22-3-90

- отдел ГОЧС;

Начальник отдела ГОЧС: Курачев Петр Николаевич,
телефон (38554) 22-3-36

- отдел по труду;

Начальник отдела по труду: Сухорукова Диана Геннадьевна,
телефон (38554) 22-1-44

- отдел архитектуры и строительства;

Начальника отдела архитектуры, строительства: Киткина Елена Андреевна,
телефон (38554) 22-2-36

- отдел по жилищно-коммунальному хозяйству;

Начальник отдела ЖКХ: Чикина Марина Юрьевна,
телефон (38554) 22-2-42

Районный Совет депутатов:

Председатель районного Совета депутатов района:

Ермоленко Владимир Александрович, телефон (38554) 22-2-32

8. Перечень предприятий, обслуживающий инженерную и транспортную инфраструктуру муниципального образования

№ п/п	Наименование организаций	Юридический адрес
Водоснабжение		
6	ОАО «Озернинское»	659594, р. Усть-Пристанский, с.Нижнеозерное, ул. Юбилейная, 18
8	МУП «Тепловодсервис»	659580, р. Усть-Пристанский, с.Усть-Чарышская Пристань, ул.Ленина, 85
Теплоснабжение		
1	МУП «Тепловодсервис»	659580, р. Усть-Пристанский, с.Усть-Чарышская Пристань, ул.Ленина, 85
Энергоснабжение		
1	ОАО «Алтайэнергосбыт»	659049, Алтайский край, г. Барнаул, проспект Красноармейский, д. 75-б
2	АКГУ предприятие коммунальных электрических сетей «Алтайкрайэнерго» филиал «Алейские МЭС»	659900, Алтайский край, г. Алейск, п. Пляжный, 2
Газоснабжение		
1	ОАО «Алтайкрайгазсервис» филиал «Алейскмежрайгаз»	658130, Алтайский край, г. Алейск, ул. Линейная, 74
Транспорт		
1	ИП «Адамский В.В.» (пассажироперевозки)	Алтайский край, г. Барнаул, с.Гоньба
2	ГУП «Южное ДСУ» (дорожное хозяйство)	658130, Алтайский край, г. Алейск, ул. Дорожная, 6 А

9. Экономический потенциал. Особенности экономики. Уровень и тенденции развития.

11.1 Промышленность

Район располагает недостаточно развитым промышленным потенциалом. Основу промышленности района составляют 17 малых предприятий.

Основная номенклатура выпускаемой промышленной продукции: деловая древесина, пиломатериалы, мясо, включая субпродукты I категории, хлеб и хлебобулочные изделия, мука, крупа, кондитерские изделия, рыбная продукция.



11.2. Сельское хозяйство

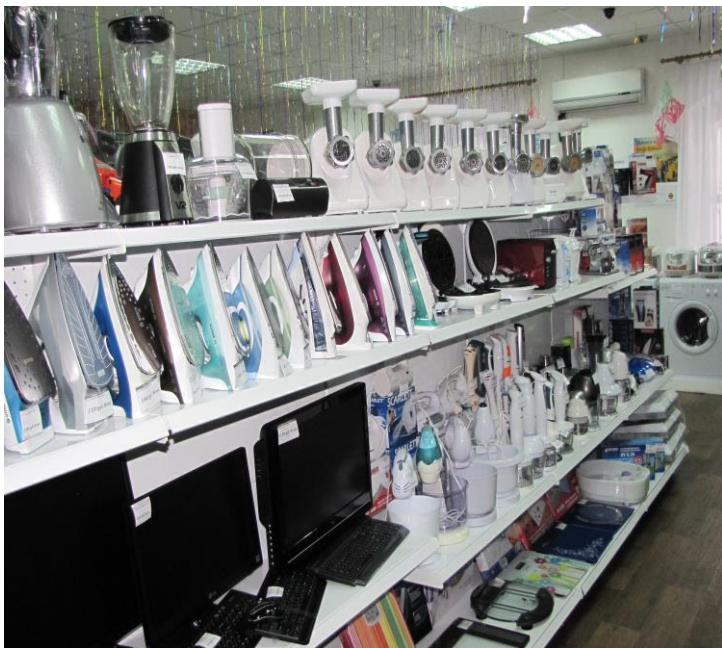
На территории Усть-Пристанского района, сельскохозяйственным производством занимаются 9 коллективных хозяйств и 58 крестьянско-фермерское) хозяйств. Основной специализацией хозяйств района является производство продукции растениеводства, а именно зерновых культур. Развито животноводство, которое специализируется на выращивании крупного рогатого скота мясо-молочного направления. Общая площадь земель во всех категориях хозяйств составляет свыше 200 тысяч га, в том числе сельхозугодия более 172 тысяч га, площадь пашни 110,9 тысяч га. На долю коллективных хозяйств приходится 39,9 тысяч га, что составляет 35,6%, на долю крестьянско-фермерских хозяйств 72 тысяч га (64,4%) пашни. Постепенно происходит укрупнение уже имеющихся крестьянских фермерских хозяйств.

Поголовье крупного рогатого скота в районе на 01.01.2024 года составило 5,8 тысяч голов, в том числе поголовье коров составило 2,3 тысячи голов.

Усть-Пристанский район имеет благоприятные климатические условия, располагает возможностями для дальнейшего устойчивого развития сельскохозяйственного производства, позволяющего в достаточных объемах обеспечить район сельскохозяйственной продукцией и вывозить ее за пределы края.

11.3. Торговля и услуги

На территории района по состоянию на 01.01.2024 года действует 109 магазинов, в том числе смешанных – 59 единиц. Обеспеченность населения торговыми площадями достаточно высокая – 715 м² на 1 тысячу жителей.



В магазинах представлен широкий ассортимент продовольственной группы товаров, бытовой химии, парфюмерии, косметики, канцелярских товаров, детских товаров, трикотажа, ковровых изделий, запчастей.

Из общего количества магазинов 30% реализуют собственную продукцию (хлеб и хлебобулочные изделия, мясные полуфабрикаты, рыбную продукцию, кондитерские изделия).

Сфера общественного питания в районе представлена: 2 кафе на 115 мест. Услуги общественного питания востребованы в основном в райцентре, но и после кризиса по ним наблюдается значительное падение.

11.4. Малое предпринимательство

На 01.01.2024 в районе зарегистрировано 196 субъектов малого и среднего предпринимательства, в том числе 22 юридических лица и 174 индивидуальных предпринимателя, которые обеспечивают работой 875 человек, а также 316 самозанятых граждан.



За последние годы изменилась структура малого предпринимательства по видам экономической деятельности. Удельный вес сельского хозяйства составляет 32%, розничная торговля – 30%. Сохраняется ориентация структуры малого бизнеса в сторону торгово-посреднической деятельности как более выгодной.



В современных условиях субъекты малого предпринимательства района существуют и развиваются как относительно самостоятельный сектор рыночной экономики и оказывают различный спектр услуг населению: парикмахерские и ветеринарные, ремонт и изготовление мебели, переработка мяса и другое. 95% объема бытовых услуг оказывается индивидуальными предпринимателями и постепенно идет процесс завоевания рынка сферы платных услуг.

11.5. Бюджет и финансы

В целом по итогам 2023 года объем привлеченных средств в район из краевого бюджета превысил 334,0 млн. рублей. Из районного бюджета профинансировано 15 муниципальных программ на сумму 6,3 млн. рублей.

Собственные доходы консолидированного бюджета составили 106,5 млн. рублей, прочие безвозмездные поступления – 1,7 млн. рублей. Собственные доходы консолидированного бюджета района увеличились на 2,3%. Основным доходным источником в 2023 году являлся налог на доходы физических лиц, которого поступило в консолидированный бюджет района 51,7 млн. рублей или 46% от собственных доходов. Весомая доля 17% (16,9 млн. руб.) поступлений в бюджет приходится на доходы от использования земли в виде поступлений от

арендной платы за землю, доходов от продажи земельных участков и имущества.

Расходы бюджета составили 423 млн. рублей. Основная составляющая бюджетных расходов приходится на социальную политику, образование, культуру и спорт - 71%. Первоочередными и неотложными расходами бюджета являются выплата заработной платы с начислениями и оплата коммунальных услуг.

Муниципальный долг на 1.01.2024 года снизился на 1,5 млн. рублей и составил 12,6 млн. рублей, в том числе:

- задолженность по денежному обязательству перед Министерством финансов Алтайского края 6,2 млн. рублей;
- бюджетные кредиты, привлеченные в местный бюджет от других бюджетов бюджетной системы Российской Федерации, 6,4 млн. рублей.

11.6. Жилищно-коммунальное хозяйство

Жилищно-коммунальная тема из года в год остается одной из главных направлений работы Администрации района. Модернизация и реконструкция котельных позволяет не только улучшить тепловой режим на объектах социальной сферы. В целом за период с 2010 по 2016 год сократили количество котельных с 32 до 19 котельных, провели капитальный ремонт 12 котельных, в 2023 году заменены 3 котла. Также установлено две модульных котельных в с.Елбанка и с.Усть-Чарышская Пристань. В 2023 году осуществлена поставка еще одной блочно-модульной котельной установки в с.Красноярка. В течении 3-х лет удалось провести капитальный ремонт самой крупной квартальной котельной, отапливающей жилой сектор и объекты социальной сферы райцентра. Одновременно с ремонтом котельных ведется замена изношенных теплотрасс, за пять лет заменили 3,8 км. Все это позволило сократить расходы и улучшить тепловой режим на отапливаемых объектах.

По состоянию на 1 января 2024 года на территории района находится 17 водонапорных башен, которые переданы на обслуживание в МУП «Тепловодсервис» и одна башня на балансе ОАО «Озернинское». Проведен капитальный ремонт трех скважин в с.Усть-Чарышская Пристань, с.Нижняя Гусиха, с.Красноярка с привлечением финансовых средств из разных источников. По состоянию на начало 2024 года в районе имеется 20 водозаборов общей протяженностью водопроводов 208,1 км и мощностью 11,08 тысяч кубических метров в сутки. Ветхое состояние объектов коммунального назначения является основной причиной увеличения числа аварийных ситуаций на водопроводных сетях в районе и соответственно больших потерь водоресурсов. В рамках мероприятий, направленных на обеспечение стабильного водоснабжения населения Алтайского края, благодаря выделенным средствам по программе, удалось пробурить новые скважины в 7 селах. Заменены водонапорные башни в с.Коробейниково, с.Елбанка, с.Нижняя Гусиха, с.Романово, Коловый Мыс, с.Вяткино, Нижнеозерное. Проведена реконструкция разводящих водопроводных сетей протяженностью 11 км в

с.Краснодарское. Проведены работы по восстановлению резервуаров, по прокладке магистральных трубопроводов, монтажу колодцев, пожарных гидрантов, частично исполнены подводы к жилым домам.

Для обеспечения стабильного водоснабжения населения в 2023 году за счет средств краевого и местного бюджетов проведен капитальный ремонт водозаборных узлов в с.Усть-Чарышская Пристань, с.Белово и с.Красноярка с общей стоимостью выполненных работ более 7 млн. 600 тыс. рублей. Также за счет средств местного бюджета на общую сумму 1 млн. 125 тыс. рублей проведены работы по ремонту системы водоснабжения в с.Брусенцево - заменено 500 м трубы, в том числе проложена труба через ручей протяженностью 100 м бестраншейным способом и в селе Вяткино также проведен ремонт системы водоснабжения – заменено 280м трубы, в том числе проложена труба через ручей протяженностью 80 м бестраншейным способом.

Благоустройство жилищного фонда района характеризуется следующими показателями: на начало 2007 года 29,1% жилищного фонда было оборудовано водопроводом, а на конец 2023 года – около 80%.

С целью сохранения дорожного хозяйства района и приведения в нормативное состояние автомобильных дорог общего пользования местного значения продолжается выделение субсидий муниципалитетам на капитальный ремонт и ремонт автомобильных дорог из краевого бюджета. Так в 2019-2021 годах произведен капитальный ремонт автомобильной дороги, проходящей по улице Пушкина в с. Усть-Чарышская Пристань, протяженностью 603 метра. В 2022 и 2023 годах проведен ремонт улично-дорожной сети в с.Усть-Чарышская Пристань по ул.Левачева и ул.Ленина. Протяженность отремонтированных участков составила 2209 метров. Средства, затраченные на проведение ремонтных работ, составили 44,1 млн. рублей, в том числе средства краевого бюджета 40,6 млн. рублей и местного бюджета 3,5 млн. рублей. За счет средств муниципального дорожного фонда в сумме 734 тыс. рублей за 2023 год проведен ремонт водоотлива по ул. Ленина протяженностью 70 м, ямочный ремонт, устройство неровностей (лежащий полицейский), установлен светофор.

В 2023 году четыре сельских совета: Нижнеозернинский, Нижнегусихинский, Красноярский и Краснодарский приняли участие в проектах поддержки местных инициатив. К 18 проектам, завершенным ранее, реализованы следующие проекты на общую сумму около 6 млн. рублей:

- ремонт Дома культуры в с.Нижнеозерное на общую сумму 1,7 млн. рублей;
- обустройство детской площадки в с.Краснодарское на сумму 892 тыс. руб.;
- ремонт дорог в с.Красноярка и с.Нижняя Гусиха на общую сумму 3,4 млн. рублей. При этом вклад жителей, юридических лиц и предпринимателей составил 952 тыс. рублей, а софинансирование из краевого бюджета район получил в сумме 4,2 млн. рублей, из местного бюджета было выделено 773 тыс. рублей.

В рамках государственной программы Алтайского края «Формирование современной городской среды» произведено благоустройство аллеи,

расположенной по ул. 1 Мая в с.Усть-Чарышская Пристань стоимостью 3,6 млн. рублей.

11.7. Социальная сфера (образование, культура, здравоохранение, спорт)

В районе по-прежнему функционируют 3 дошкольных образовательных учреждения - юридических лица, 1 филиал, 4 группы дошкольного образования при школах и 2 группы кратковременного пребывания детей в с. Брусенцево и Троицкое.

8 школ (Усть-Пристанская, Коробейниковская, Вяткинская, Брусенцевская, Елбанская, Нижнеозернинская средние; Усть-Журавлихинска и Троицкая основные) и 3 детских сада (с. Усть-Чарышская Пристань, с. Коробейниково, с. Вяткино) расположены в типовых зданиях, остальные – в приспособленных, Краснодарская СОШ расположена в ветхом здании. В школах по проектам 3794 места, в них обучается в 2022-2023 годах 1094 учащихся. Средняя наполняемость классов по району составляет 11 учащихся, а в школах в пределах от 3 до 20 человек.



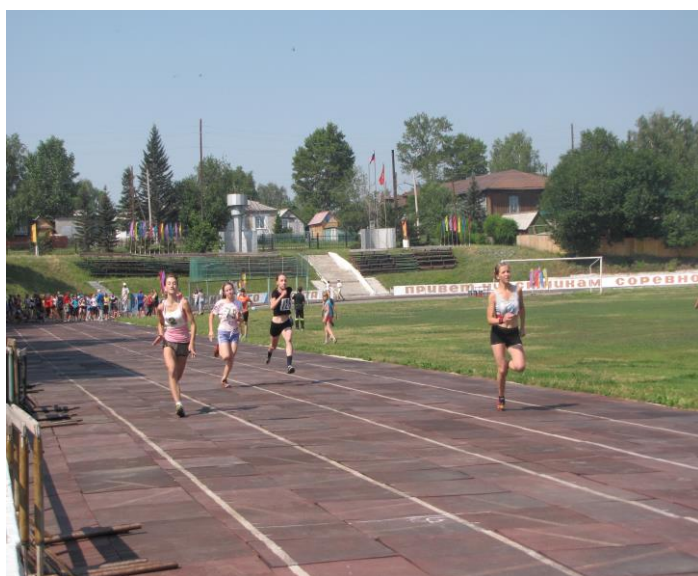
В 2021 году произведен капитальный ремонт здания крыши и замена оконных блоков в МКОУ «Брусенцевская СОШ» на сумму 4,8 миллиона рублей.

В рамках государственной программы "Содействие созданию в субъектах Российской Федерации (исходя из прогнозируемой потребности) новых мест в общеобразовательных организациях" на 2016 - 2025 годы в 2016-2017 годах проведен капитальный ремонт комплекса зданий МБОУ «Усть-Пристанская СОШ им.А.М.Птухина», в том числе с направлением средств на приобретение

оборудования. Объем капитальных вложений за 2 года по ремонту зданий начальной школы, основного здания и интерната превысил 109 млн. рублей, в том числе в 2017 году вложено в ремонт 65,7 млн. рублей.

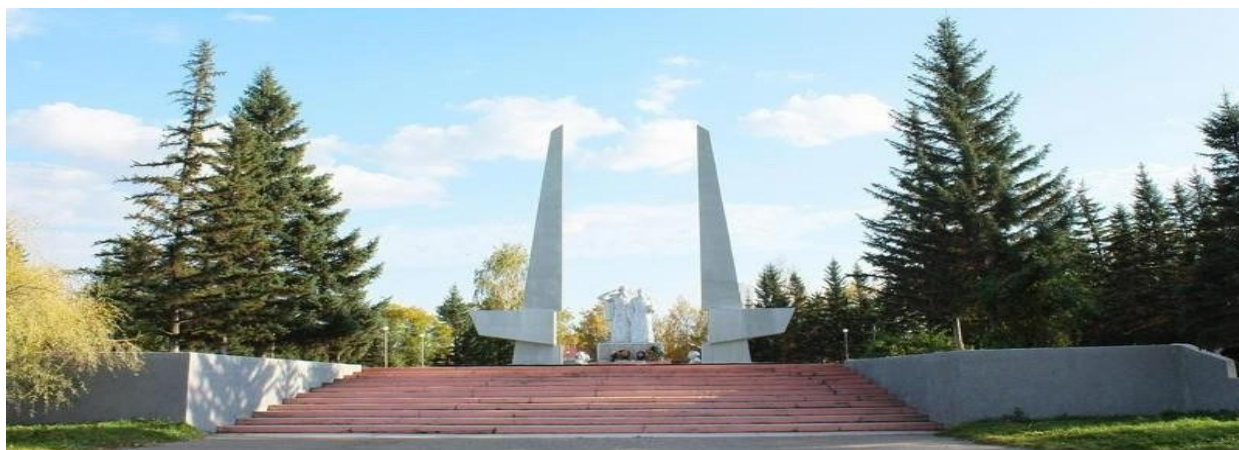
В 2019-2022 годах проведен капитальный ремонт зданий Нижнеозернинской СОШ, Елбанской СОШ, Вяткинской СОШ, Бусенцевской СОШ.

Для занятий физической культурой и спортом в районе функционирует 71 спортивное сооружение (9 стадионов, 16 спортивных залов, 2 хоккейных площадки, спорткомплекс ДЮСШ, МУ молодежно-спортивный комплекс «Обь», плоскостные спортивные сооружения).



Успешно функционируют ДЮСШ с отделениями по легкой атлетике и футболу. Школа занимает ведущее место в краевом смотре конкурсе среди сельских ДЮСШ. Ежегодно проводятся в районе более 70 спортивно-массовых мероприятий, из них 14 краевых.

С декабря 2007 года функционирует молодежно-спортивный комплекс «Обь» с игровым залом 25x15 м для занятий баскетболом, волейболом, настольным теннисом, футболом, а с ноября 2010 года и большим теннисом, двумя тренажерными залами, бильярдом.



Важнейшими направлениями деятельности в области культуры является сохранение и приумножение богатого исторического наследия района и края. Сеть учреждений культуры Усть-Пристанского района состоит из районной библиотеки, 17 клубов, районного краеведческого музея, детской школы искусств. На территории района находятся 70 памятников истории и культуры. В основном все памятники в удовлетворительном состоянии.

Здравоохранение района представлена лечебно-профилактическим учреждением КГБУЗ «Усть-Пристанская ЦРБ», которая имеет в своем составе: поликлинику мощностью на 199 посещений в смену; отделение скорой медицинской помощи; круглосуточный стационар на 53 койки; дневной стационар при БУ на 15 коек; врачебную амбулаторию с.Коробейниково мощностью на 32 посещения в смену и 8 мест дневного стационара, 14 ФАПов.



С вводом в эксплуатацию в 2013 году пристройки на 29 коек с поликлиникой на 80 посещений в смену к стационару КГБУЗ «Усть-Пристанская ЦРБ» здравоохранение района сконцентрировано в одном месте. Здание соответствует всем стандартам, оснащено новейшим оборудованием.

11.8 Перечень основных организаций, ведущих деятельность на территории

I. Сельское хозяйство:

1. ОАО «Озернинское»
2. КХ Апасова Н.И.

II. Обрабатывающие производства:

1. ООО «ЛесБизнес-М»
2. ООО «Петров»

III. Оптовая и розничная торговля:

1. Усть-Пристанский райпотребсоюз
2. Центральное сельпо
3. СПО «Центр Плюс»
4. Усть-Пристанское сельпо
5. Торговая сеть АНИКС и Мария-РА

12. Инвестиционная привлекательность и основные направления инвестирования.

Анализ внутреннего потенциала показал, что район обладает рядом сильных конкурентных преимуществ, которые в ряду потенциальных «точек экономического роста» должны стать основополагающими.

1.Высокое плодородие земель, многолетние сельскохозяйственные традиции и профессиональные навыки, наличие сельхозпредприятий и крестьянско-фермерских хозяйств, то есть работающих субъектов хозяйствования, а также то, что повышение эффективности сельского хозяйства является одним из приоритетных национальных проектов, создают условия для развития района в варианте «муниципальное образование – один из центров сельского хозяйства края».

2.Район обладает уникальным потенциалом по наращиванию производства сельскохозяйственной и продовольственной продукции, который в настоящее время недоиспользуется, прежде всего, в вопросах развития животноводства (в том числе на базе имеющихся крестьянско-фермерских хозяйств, организации закупочных и сбытовых кооперативов), а также наращиванию производства в сегменте переработки.



3.Перспективными направлениями развития малого и среднего предпринимательства являются: развитие туризма, в том числе сельского. Эстетическая и рекреационная ценность географического месторасположения территории Усть-Пристанского района уникальна. Привлечение отдыхающих из широко освоенных зон в менее антропогенно нагруженные, а тем более экологически благоприятные для отдыха и

оздоровления местности создают предпосылки организации новой отрасли экономики района – отдыха выходного дня, семейного отдыха (огромная потребность в тихом отдыхе с детьми), специализированные рыбацкие деревни.

В результате проведенного анализа сильных и слабых сторон развития территории, а также потенциальных возможностей и угроз, которые могут оказать влияние на реализацию социально-экономических процессов в перспективе, определены основные направления вложения инвестиционных ресурсов:

1. Модернизация инфраструктурной сферы жилищно-коммунального хозяйства.
2. Наличие неиспользуемых производственных мощностей.
3. Развитие малого предпринимательства в сфере переработки и промышленного производства.
4. Развитие туризма.

Для имеющихся возможностей существуют препятствия по развитию инфраструктуры:

1. Отсутствие подключения к газу, что приводит не только к удорожанию тарифа на теплоснабжение, но и к большим затратам предприятий на выпуск продукции;
2. Удаленность от главных федеральных трасс.

Администрация района готова рассмотреть все предложения по инвестированию любых отраслей и сфер деятельности экономики района, при необходимости оказывать содействие инвесторам по взаимодействию с собственниками предприятий и организаций.