

**Схема размещения
рекламных
конструкций на
территории
муниципального
образования
Усть-Пристанский
район**

АДМИНИСТРАЦИЯ УСТЬ-ПРИСТАНСКОГО РАЙОНА
АЛТАЙСКОГО КРАЯ

ПОСТАНОВЛЕНИЕ

03.03.15

с. Усть-Чарышская Пристань

№ 100

**«Об утверждении схемы размещения
рекламных конструкций на территории
муниципального образования
Усть-Пристанский район»**

В соответствии с Федеральным законом от 29.12.2014 № 131-ФЗ «Об общих принципах организации местного самоуправления в Российской Федерации», в соответствии с частью 5.8 статьи 19 Федерального закона от 13.04.2006 № 38-ФЗ «О рекламе» на основании Устава Муниципального образования Усть-Пристанский район Алтайского края

ПОСТАНОВЛЯЮ:

1. Утвердить схему размещения рекламных конструкций на территории муниципального образования Усть-Пристанский район Алтайского края, прилагается.

2. Разместить настоящее постановление в сети Интернет на официальном сайте Администрации Усть-Пристанского района.

3. Контроль за исполнением настоящего постановления возложить на первого заместителя главы Администрации района Ермоленко В.А.

Глава Администрации района



И.В.Маскаев

Пояснительная записка

Схемы размещения рекламных конструкций на территории муниципального образования Усть-Пристанский район

1. Общие положения

В соответствии с действующим Федеральным законом № 38-ФЗ «О рекламе», с учетом внесенных изменений в названный закон № 98-ФЗ от 07.05.2013г. и согласно постановлению Администрации Алтайского края № 661 от 18.12.2013 «Об утверждении Порядка предварительного согласования схем размещения рекламных конструкций на земельных участках независимо от форм собственности, а также на зданиях или ином недвижимом имуществе, находящихся в государственной собственности Алтайского края или муниципальной собственности, и вносимых в них изменений», Администрацией Усть-Пристанского района подготовлена «Схема размещения рекламных конструкций на территории муниципального образования Усть-Пристанский район.

Представленная «Схема размещения рекламных конструкций на территории муниципального образования Усть-Пристанский район (далее - Схема) устанавливает необходимые требования по обеспечению благоприятной визуально-рекламной сельской среды для граждан.

2. Схема размещения рекламных конструкций.

Схема размещения рекламных конструкций является документом, определяющим места размещения рекламных конструкций, типы и виды рекламных конструкций, установка которых допускается на данных местах.

Схема размещения рекламных конструкций состоит из отдельных фрагментов, выполнена на черно-белом ортофотоплане с использованием материалов соответствующих документов территориального планирования МО Усть-Пристанский район.

Схема определяет соответствие размещения наружной рекламы архитектурному облику сложившейся застройки.

На сегодняшний день на улицах с. Усть-Чарышская Пристань Усть-Пристанского района установлено четыре рекламных щита:

- на улице Ленина, 105 (конструкция № 2, фрагмент № 1);
- на улице Ленина, 95, в районе дома № 95 (конструкция № 3, фрагмент № 1);
- на улице Ленина, в районе АЗС «РОСНЕФТЬ» (конструкция № 4, фрагмент № 1);
- на улице 1 Мая, в районе районной библиотеки (конструкция № 6, фрагмент № 2).

В схеме размещения рекламных конструкций на территории муниципального образования Усть-Пристанский район предполагается следующие место в с. Усть-Чарышская Пристань:

- въезд в с. Усть-Чарышская Пристань ул. Ленина (30 м от дорожного знака 7.13) (конструкция № 1, фрагмент № 1);
- на пересечении ул. Ленина и ул. Левачева (конструкция № 5, фрагмент № 1).

3. Объекты и субъекты визуально-рекламного регулирования

Объектами визуально-рекламного регулирования настоящей Схемы являются рекламные конструкции вне зависимости от страны изготовления, а также процессы размещения, монтажа, эксплуатации и модернизации рекламных конструкций, а также процессы оценки рекламных конструкций.

Субъектами визуально-рекламного регулирования настоящей Схемы являются органы местного самоуправления, уполномоченные органы и лица, участвующие в процессах размещения и утилизации рекламных конструкций, а также в процессах оценки состояния рекламных конструкций.

4. Основные понятия

Для целей настоящей Схемы используются следующие основные понятия:

Наружная реклама (по тексту допустимо - рекламные конструкции) - щитовые конструкции, стенды, тумбы, панели-кронштейны, настенные панно, перетяжки, электронные табло, проекционные, лазерные и иные технические средства, конструкции с элементами ориентирующей информации, информирующие о маршрутах движения и находящихся на них объектах, арки, порталы, рамы с рекламной информацией и иные технические средства стабильного территориального размещения, функционально предназначенные для размещения на них рекламной информации, в том числе на внешних стенах, крышах и иных конструктивных элементах зданий, строений и сооружений.

Рекламная поверхность - поверхность рекламной конструкции, предназначенная для распространения рекламы.

Ответственный за эксплуатацию - лицо, эксплуатирующее рекламную конструкцию и несущее ответственность за выполнение требований эксплуатационной документации, а также требований технической безопасности при эксплуатации рекламных конструкций.

Эксплуатация - стадия жизненного цикла рекламной конструкции, на которой осуществляется использование рекламной конструкции по назначению, ее техническое обслуживание, наладка, модернизация и ремонт.

Срок службы рекламной конструкции - установленный проектной документацией период, в течение которого рекламная конструкция может эксплуатироваться.

5. Виды рекламных конструкций

По месту расположения рекламные конструкции подразделяются на следующие типы:

- отдельно стоящие рекламные конструкции - стационарные наземные рекламные конструкции на собственных опорах;
- рекламные конструкции, располагаемые на внешних стенах, крышах и иных конструктивных элементах зданий, строений и сооружений, остановочных пунктов движения общественного транспорта;

По площади рекламного поля отдельно стоящие рекламные конструкции подразделяются на следующие категории:

- малогабаритные рекламные конструкции с площадью одного рекламного поля (стороны) менее 6 кв. м.

По высоте размещения рекламного поля отдельно стоящие рекламные конструкции подразделяются на следующие категории:

- рекламные конструкции малой высоты - верхний край рекламного поля расположен на высоте не более 4,5 м от поверхности размещения;

- рекламные конструкции нормальной высоты - верхний край рекламного поля расположен на высоте от 4,5 до 7 м от поверхности размещения;

Под рекламными конструкциями индивидуальных проектов понимаются отдельно стоящие рекламные конструкции, одновременно отвечающие следующим требованиям:

- рекламная конструкция имеет формат, отличный от форматов, перечисленных в пунктах Схемы;

- рекламные конструкции, установленные в непосредственной близости от предприятия и связанные с ним единым архитектурно-пространственным решением;

- рекламные конструкции, предназначенные исключительно для информирования о месте нахождения конкретного предприятия и/или оказываемых им услугах (виде деятельности).

Под информационными щитами, стендами, тумбами понимаются соответственно рекламные конструкции, удовлетворяющие одновременно следующим условиям:

- щит, стенд, тумба используются для размещения информации, освещающей наиболее важные общепоселковые проекты, связанные с различными сферами деятельности, значимыми событиями, праздничным оформлением;

- размещение на щите, стенде, тумбе вышеуказанной информации осуществляется на основании решений администрации или договоров с администрацией муниципального образования Усть-Пристанский район;

- работы по изготовлению и установке щита, стенда, тумбы финансируются за счет средств муниципальных предприятий, учреждений, организаций либо за счет бюджета.

6. Требования к рекламным конструкциям

Унификация видов рекламных конструкций, мест и приемов их размещения с учетом характерных типов средовых ситуаций (угол, перекресток, улица, транспортная развязка и т.п.).

Упорядоченное размещение рекламных конструкций относительно основных архитектурно-планировочных элементов и относительно друг друга.

Координация рекламных плоскостей рекламных конструкций в соответствии с планировочными осями.

Рациональная группировка и рассредоточение рекламных конструкций на основе пространственного ритма, принципа парности, единства вида, соподчиненности рекламоносителей различных видов и форматов.

Основными местами размещения наземных рекламных конструкций являются:

- для малогабаритных рекламных конструкций - газоны обочин дорог, пешеходные зоны.

На одной улице (площади) устанавливаются рекламные конструкции, сохраняющие между собой стилистическое единство.

Минимальные расстояния между отдельно стоящими рекламными конструкциями, расположенными в одном направлении (на одной стороне проезда, улицы, магистрали) и предназначенными для обзора с одного направления, не могут быть менее чем:

- для рекламных конструкций среднего и крупногабаритного формата малой/нормальной высоты - 80/100 метров;
- для рекламных конструкций малогабаритного формата малой/нормальной высоты - 30/40 метров.

Расстояние между двумя рекламными конструкциями разного формата в одном направлении движения не может быть менее расстояния, предусмотренного для рекламной конструкции меньшего формата.

Рекламные конструкции, размещаемые на конструктивных элементах зданий и сооружений, не могут нарушать архитектурный и художественный облик здания, сооружения, создавать помехи для очистки кровель от снега и льда.

Во избежание искажения целостности восприятия архитектуры зданий запрещается установка и эксплуатация на главных фасадах зданий крупноформатных щитовых и баннерных рекламных конструкций рекламы и информации, закрывающих значительную часть фасада здания, остекление витрин и окон, архитектурные детали и декоративное оформление. Предпочтение отдается рекламным конструкциям со сменным рекламно-информационным полем или светодинамическим конструкциям.

Перед фасадом крупных торговых центров могут быть установлены рекламные конструкции, выполненные по индивидуальным проектам, уличная мебель с информацией об арендаторах или услугах торгового центра, улучшающие благоустройство прилегающих территорий, при соблюдении следующих условий:

- число арендаторов превышает возможность размещения вывесок на фасаде здания.

7. Требования к дизайну, колористике, подсветке

При размещении рекламных конструкций учитывается архитектурная среда поселения. Рекламные конструкции, а также рекламные и информационные изображения, размещаемые на них, соответствуют контексту градостроительной ситуации, улучшая визуальный образ, подчеркивая индивидуальность сложившейся застройки. Основные критерии, по которым обеспечивается наиболее полное соответствие:

колористика - для оформления рекламных конструкций используются цвета, сочетающиеся с окружающим фоном;

стилистика окружающей среды - при проектировании рекламных конструкций учитывается пластика архитектуры, ее исторические особенности;

пропорции и масштаб - размеры рекламных конструкций и элементов изображений соответствуют размерам окружающих объектов, учитывают особенности их архитектуры;

структура - при размещении рекламных конструкций учитывается существующая в архитектурной среде структура, периодичность с целью формирования целостного восприятия городского пространства.

Дизайн наземных рекламных конструкций согласовывается с органом местного самоуправления муниципального района.

Цветовое решение наземных рекламных конструкций должно отвечать сложившейся колористике среды сельских поселений:

- гармонировать с архитектурно-пространственным окружением и другими элементами благоустройства и оборудования;

- иметь нейтральный унифицированный характер на основе ограниченного числа колеров, согласованных с органом местного самоуправления муниципального района.

В границах перекрестка, квартала, локальной архитектурно-планировочной ситуации цветовое решение наземных рекламных конструкций должно иметь единый упорядоченный характер.

Для малогабаритных рекламных конструкций рекомендуется предусмотреть внутреннюю подсветку рекламного поля.

Для крупногабаритных рекламных конструкций рекомендуется предусмотреть систему наружной или внутренней подсветки рекламного поля.

Подсветка должна обеспечивать равномерную освещенность рекламного поля, читаемость информации, комплексное световое решение среды городских и сельских поселений в вечернее и ночное время.

Подсветка наземных рекламных конструкций должна быть согласована с решением художественной подсветки фасадов отдельных зданий, улиц, площадей, сооружений, ландшафтных объектов, не ухудшать эстетических характеристик и условий целостного визуального восприятия среды сельских поселений.

8. Требования, определяющие возможность размещения рекламных конструкций в муниципальном образовании Усть-Пристанский район

С целью дифференциации подходов к размещению рекламных конструкций рекламы и информации территория муниципального образования Усть-Пристанский район представлена следующим образом:

1) по улицам и площадям с преимущественно общественной застройкой, территориям вблизи торговых центров, торгово-развлекательных и развлекательных заведений, офисных и бизнес-центров и т.п.; по улицам и площадям вблизи административных зданий, учебных заведений; по улицам и площадям вблизи объектов культурного, туристического значения, таких как вокзалы, автовокзалы, гостиницы, музеи, Дворцы и Дома культуры и т.п. размещаются конструкции (0,8 x 1,2; 1,2 x 1,8; 2,4 x 1,8; 3,0 x 1,4; 3,0 x 2,0; 3,6 x 2,6; 6 x 3; перетяжки), уличная мебель, индивидуальные проекты.

2) по территории сельского поселения с преимущественной застройкой жилыми домами размещаются конструкции (0,8 x 1,2; 1,2 x 1,8; 2,4 x 1,8; 3,0 x 1,4; 3,0 x 2,0; 3,6 x 2,6; 6 x 3;

перетяжки), особо крупные форматы (при возникновении градостроительной ситуации - по согласованию), уличная мебель, индивидуальные проекты.

3) на территориях, удаленных от центра сельского поселения, на которых расположены промышленные предприятия, складские, производственные помещения и т.п., размещаются конструкции (0,8 x 1,2; 1,2 x 1,8; 2,4 x 1,8; 3,0 x 1,4; 3,0 x 2,0; 3,6 x 2,6; 6 x 3; перетяжки), особо крупные форматы (при возникновении градостроительной ситуации - по согласованию), уличная мебель, индивидуальные проекты.

4) на въездах в сельское поселение, а также вдоль автодорог целесообразно использовать не только крупноформатные рекламные конструкции, но и использовать пространство для установки рекламных конструкций по индивидуальным проектам при формировании позитивного имиджа территории.

5) для каждого места определенного Схемой для размещения рекламных конструкций выделением должен быть разработан и согласован с администрацией муниципального образования Усть-Пристанский район паспорт рекламного места, содержащий сведения, относящиеся к территориальному размещению, внешнему виду и техническим параметрам конструкции, включающий в себя:

- а) чертежи и расчет конструкций (паспорт изготовителя для изделий заводского производства);
- б) вид (фасад) средства в цвете с указанием отделки, технологии размещения рекламной информации, подсветки в темное время суток (при ее наличии);
- в) цветные фотомонтажи средства в городской среде с визуальных сторон размещения рекламной информации (размером не менее 10x15 см);
- г) план размещения, выполненный на топографической съемке М 1:500 для средств, устанавливаемых на земле;
- д) схему размещения (в М 1:500 – М 1:2000) для средств, устанавливаемых на здании (сооружении);
- е) расчет безопасности и надежности конструкций учитывающий требования безопасности размещения рекламных конструкций, установленных действующим законодательством, в частности ГОСТ Р 52044-2003 «Государственный стандарт Российской Федерации. Наружная реклама на автомобильных дорогах и территориях городских и сельских поселений. Общие технические требования к средствам наружной рекламы. Правила размещения» (принят и введен в действие Постановлением Госстандарта России от 22.04.2003 № 124-ст), СНиП II-23-81* (Стальные конструкции), СНиП 2.01.07-85 (Нагрузки и воздействия), СНиП 3.03.01-87 (Насущие и ограждающие конструкции), СНиП 12-03-2001 (Безопасность труда в строительстве. Часть I. Общие требования).

9. Ограничение по размещению рекламных конструкций

В местах отдыха и досуга граждан (парки, скверы, пляжи, прибрежные зоны и т.п.), а также в рекреационных зонах реклама запрещена. Исключение составляют лишь уличная мебель, рекламные конструкции по индивидуальным проектам при согласовании с органом местного самоуправления муниципального района.

Не допускается размещение рекламных конструкций на стационарных оградах архитектурных ансамблей, парков, скверов.

Не допускается уничтожение или повреждение зеленых насаждений на территории, прилегающей к месту установки рекламной конструкции.

Не предусматривается использование рекламных конструкций типа короба на опорах освещения и контактной сети.

Размещение на опорах освещения рекламных конструкций допускается в качестве рекламного указателя для организаций, предприятий внутриквартального размещения в виде облегченной конструкции формата 0,9 x 1,67 (2) x 13, либо баннерной конструкции с шагом размещения через опору освещения.

Размещение на опоре более одной рекламной конструкции не допускается.

Размещаемые на опоре кронштейны должны быть ориентированы в сторону, противоположную проезжей части.

Не допускается установка штендеров на тротуарах, перетяжки размещаются как временная рекламная конструкция сроком не более двух месяцев на период события, праздника, завершения проекта, программы и пр.

Не допускается размещение рекламных конструкций (всех видов) на зданиях, представляющих архитектурную и (или) историческую ценность, перечень которых определяется в соответствии с действующими нормативными правовыми актами.

В пределах одной улицы по разные стороны проезжей части рекламные конструкции устанавливаются в шахматном порядке.

10. Переходные положения

Требования к территориальному размещению рекламных конструкций распространяются на рекламные конструкции, размещенные до вступления в силу настоящей Схемы.

Рекламные конструкции, размещенные с нарушением территориального размещения, нормативных расстояний, или конструкции, находящиеся в ненадлежащем состоянии, должны быть демонтированы в течение одного года с момента вступления в силу настоящей Схемы.

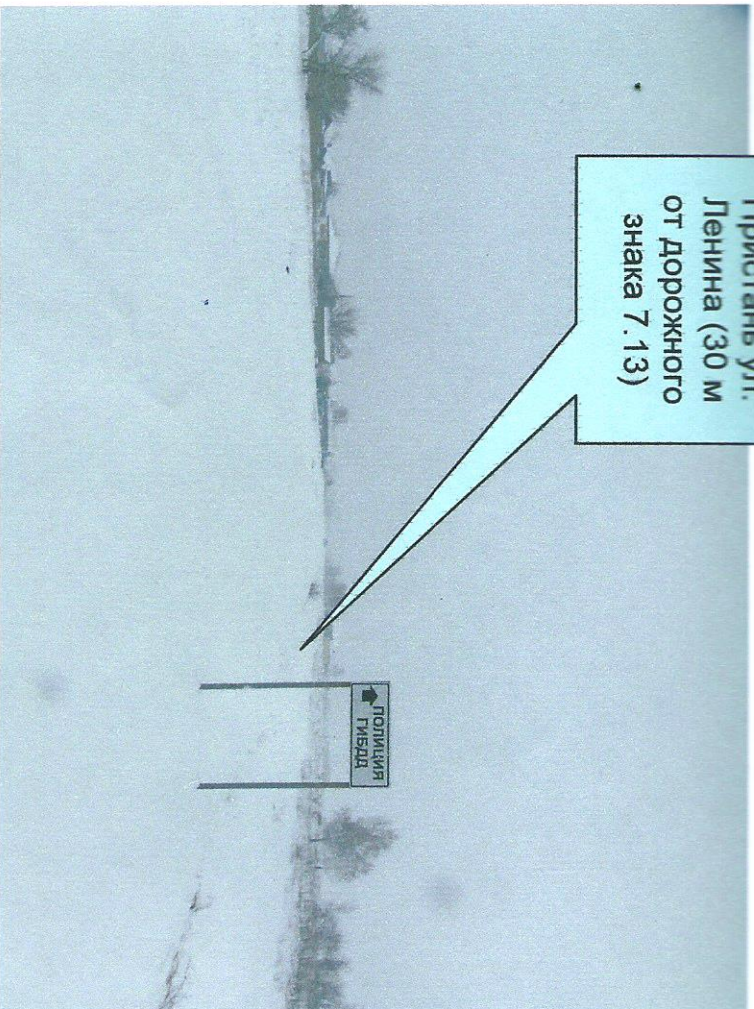
При проведении модернизации или изменении территориального размещения рекламных конструкций, произведенных и размещенных до вступления в силу настоящей Схемы, должны соблюдаться требования настоящей Схемы.

**Адресный реестр к проекту
«Схема размещения рекламных конструкций на территории
муниципального образования Усть-Пристанский район Алтайского края
с. Усть-Чарышская Пристань»**

№ п/п	Наименование улицы	Условное обозначение на карте
1	въезд в с. Усть-Чарышская Пристань ул. Ленина (30 м от дорожного знака 7.13)	1
2	с. Усть-Чарышская Пристань, ул. Ленина, № 105	2
3	с. Усть-Чарышская Пристань, ул. Ленина, в районе дома № 95	3
4	с. Усть-Чарышская Пристань, ул. Ленина, в районе АЗС «Роснефть»	4
5	с. Усть-Чарышская Пристань, пересечение ул. Ленина и ул. Левачева	5
6	с. Усть-Чарышская Пристань, ул. 1 Мая, в районе районной библиотеки	6

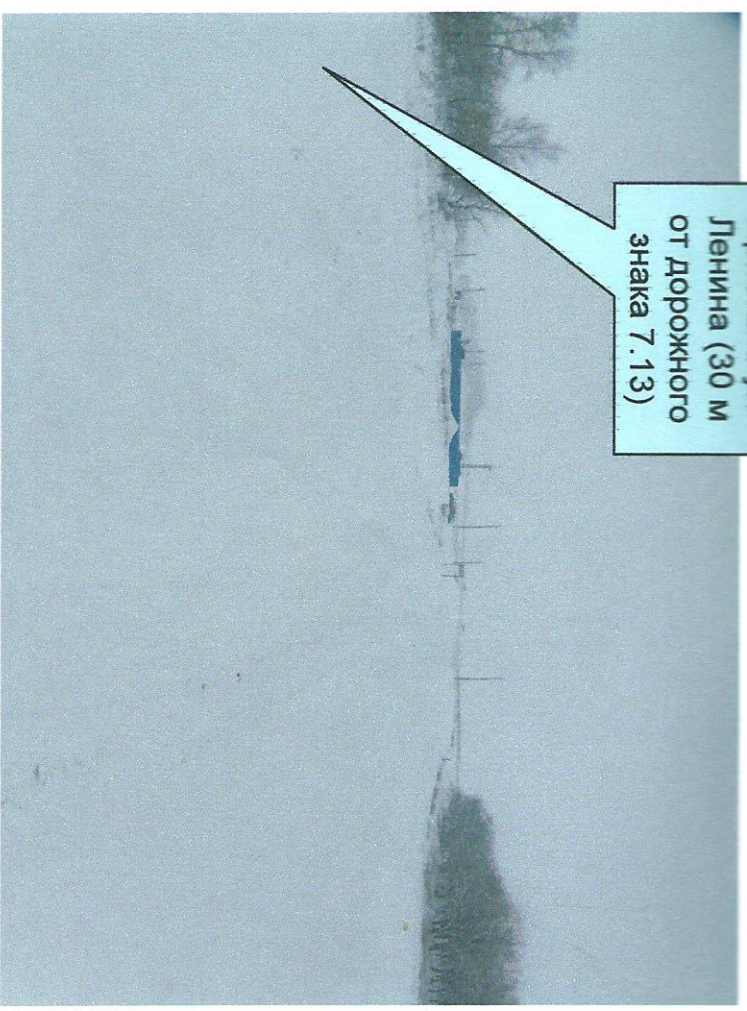
**Адресный реестр установки и эксплуатации рекламных конструкций
на территории Усть-Пристанского района**

№ п/п	Адрес установки и эксплуатации РК	№ РК по карте	Вид РК	Тип РК	Размер РК	Кол-во сторон	Общая площадь информационного поля РК, м ²	Собственник или законный владелец имущества, к которому присоединяется РК	Кадастровый номер участка
1	въезд в с. Усть-царышская Пристань ул. Ленина (30 м от дорожного знака 7.13) (планируемая)	1	Двухсторонний щит	Стационарный щит	1,5х1,0 м	2	1,5	нет	нет
2	с. Усть-Царышская Пристань, ул. Ленина, № 105 (существующая)	2	Односторонний щит	Стационарный щит	1,5х3м	1	4,5	Алтайская топливная компания КТК	22:55:110107:875
3	с. Усть-Царышская Пристань, ул. Ленина, в районе дома № 95 (существующая)	3	Двухсторонний щит	Стационарный щит	1,5х1,0 м	2	1,5	Администрация Усть-Пристанского сельсовета	- нет
4	с. Усть-Царышская Пристань, ул. Ленина, в районе АЗС «Роснефть» (существующая)	4	Двухсторонний щит	Стационарный щит	1,5х1,0 м	2	1,5	Администрация Усть-Пристанского сельсовета	нет
5	с. Усть-Царышская Пристань, на пересечении ул. Ленина и ул. Левачева (планируемая)	5	Двухсторонний щит	Стационарный щит	1,5х1,0 м	2	1,5	нет	нет
6	с. Усть-Царышская Пристань, ул. 1 Мая, в районе районной библиотеки (существующая)	6	Односторонний щит	Стационарный щит	1,4х1,0 м	1	1,4	Администрация Усть-Пристанского сельсовета	нет



1. въезд в о.
Усть-
Чарышская
Пристань ул.
Ленина (30 м
от дорожного
знака 7.13)

По ходу движения



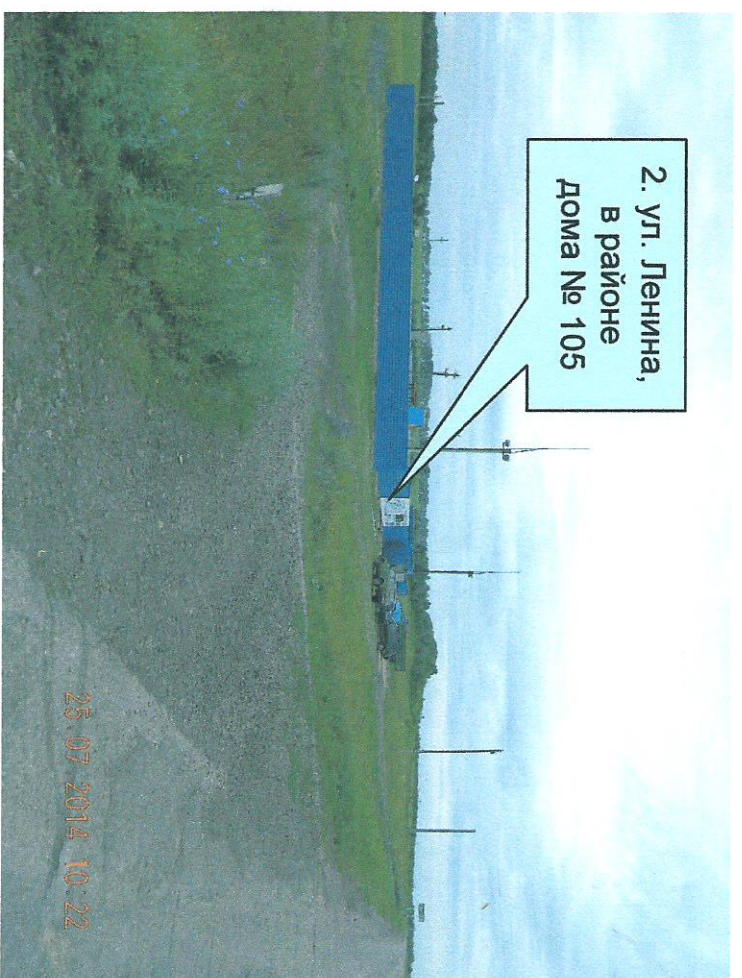
1. въезд в о.
Усть-
Чарышская
Пристань ул.
Ленина (30 м
от дорожного
знака 7.13)

Против хода движения

Рекламная конструкция №1 въезд в с. Усть-Чарышская Пристань ул. Ленина (30 м от дорожного знака 7.13)



По ходу движения



Против хода движения

Рекламная конструкция №2 с. Усть-Чарышская Пристань, ул. Ленина, № 105
(существующая)



По ходу движения

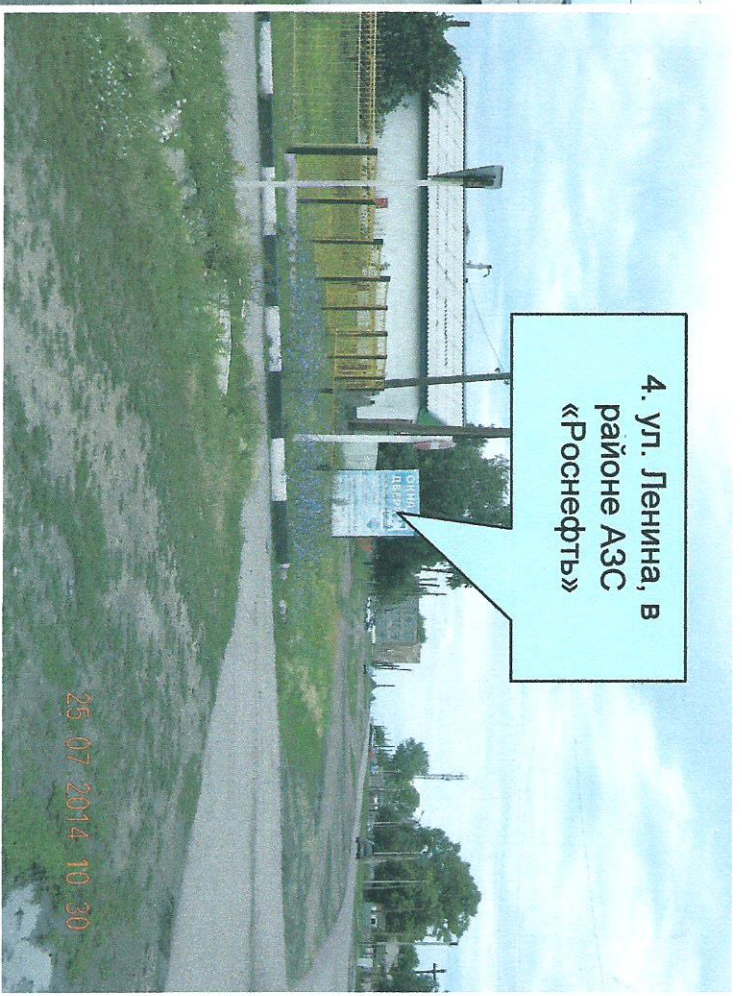
Рекламная конструкция №3 с. Усть-Чарышская Пристань, ул. Ленина, в районе дома № 95 (существующая)



Против хода движения



По ходу движения



Против хода движения

Рекламная конструкция №4 с. Усть-Чарышская Пристань, ул. Ленина, в районе АЗС «Роснефть» (существующая)



По ходу движения



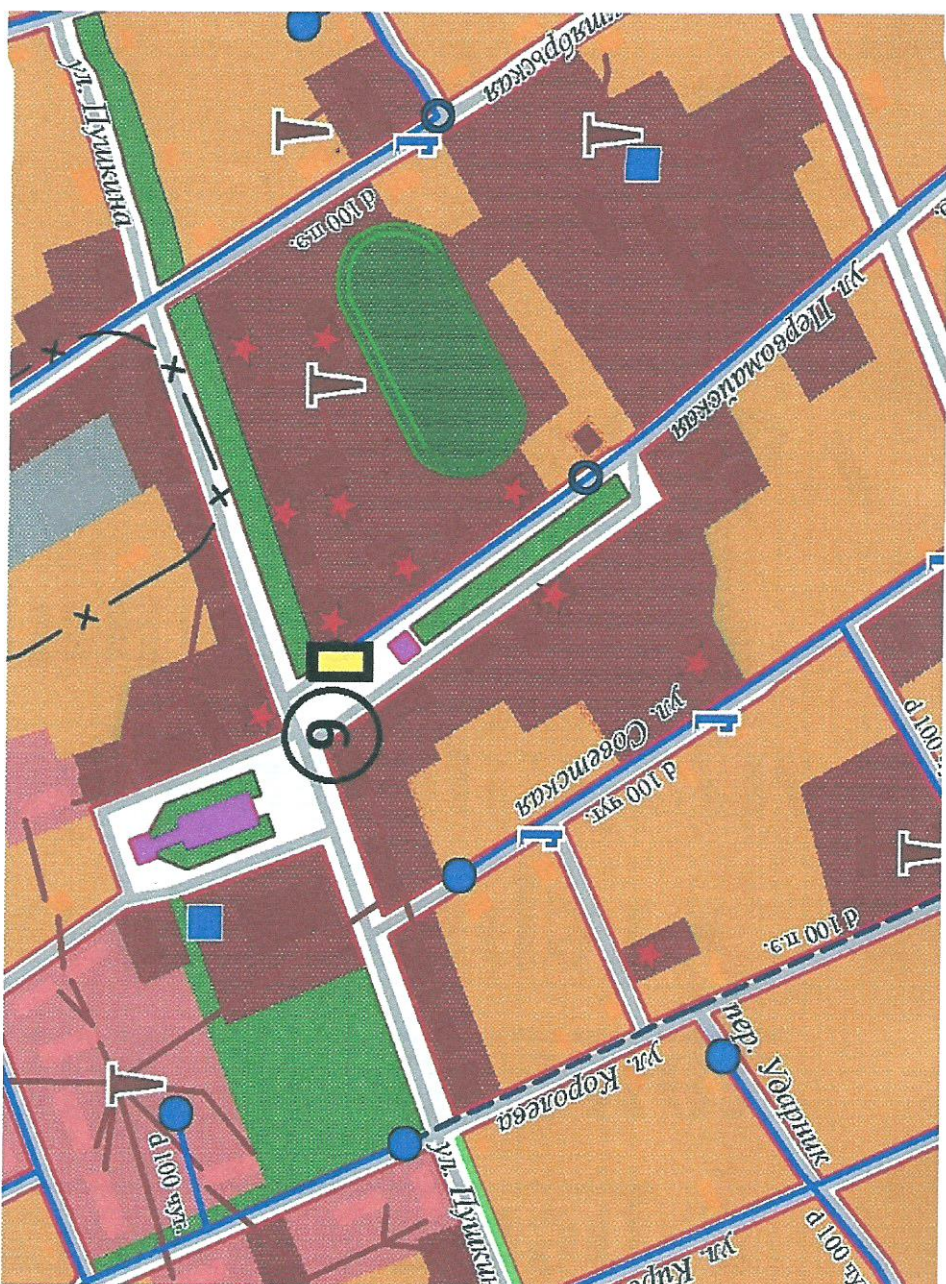
Против хода движения

Рекламная конструкция №5 с. Усть-Чарышская Пристань, на пересечении ул. Ленина и ул. Левачева (планируемая)



Рекламная конструкция № 6 с. Усть-Чарышская Пристань, ул. 1 Мая, в районе районной библиотеки (существующая)

Схема размещения рекламных конструкций на территории муниципального образования
"Усть-Пристанский район Алтайского края" с. Усть-Чарышская Пристань
М 1:5000



6 - ул. 1 Мая, в районе районной библиотеки

 - место установки рекламных конструкций (существующая)